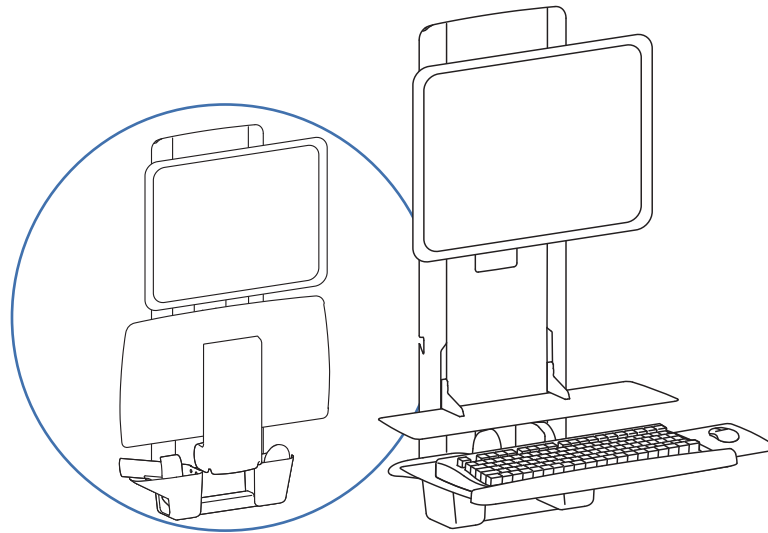





ergotron®

StyleView Sit Stand VL Patient Room

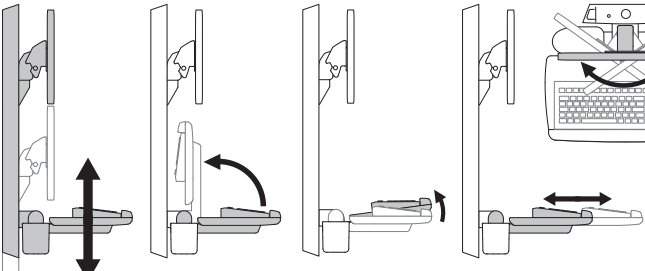


A  **LB**
kg
≤ 25 lbs
(11.34 kg)

B  **LB**
kg
≤ 5 lbs
(2.27 kg)

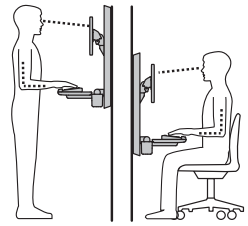
C  **LB**
kg
≤ 5 lbs
(2.27 kg)

A+B+C ≤ 30lbs. (13.61 kg)




LB
kg

最大積載重量30 lbs (13.61 kg)
注意:積載物は記載の最大積載重量を超えてはなりません。重大な人体の怪我や機器の損傷を招く恐れがあります。







日本語

 最新のユーザー インストール ガイドは、www.ergotron.com でご確認いただけます。
English, Español, Français, Deutsch, Nederlands, Italiano, Svenska, 日本語, 汉语

www.ergotron.com | USA: 1-800-888-8458 | Europe: +31 (0)33-45 45 600 | China: 400-120-3051 | Japan: japansupport@ergotron.com

危険記号の説明

これらの記号は、ユーザーが注意すべき安全面の条件について警告するものです。製品またはドキュメントで次のような安全上の問題に直面した際、その重大さを認識して理解できる必要があります。安全上の注意を認識し、適切に対応できない子供が本製品を使用する場合は、大人の監督が必要です。

記号	記号が表す言葉	危険レベル
	注	注は、本製品をより良く使用するための重要な情報です。
	注意	注意は、ハードウェアの損傷やデータ損失の可能性を示しており、問題を回避する方法も説明されています。
	警告	警告は、機器の損傷や人体の怪我を引き起こしたり、死に至らしめる可能性がある事態であることを示しています。
	電気	電気は、回避しないと怪我、火災、死亡の恐れがある切迫した電気に関連する危険を示します。

安全性



警告: 表面にはさまざまな材質が使われており、最終的な取り付け方法は Ergotron では制御できないため、Ergotron のマウンティング ソリューションが該当する重量に対応できるような取り付け方法について、ユーザーが必ず適切な設計、建築、または建設の専門家に相談してください。



注意: 壁取り付けブラケットが壁の表面に水平に接触してぴったりおさまっているか確認してください。ボルトは締め付けすぎないようにしてください。

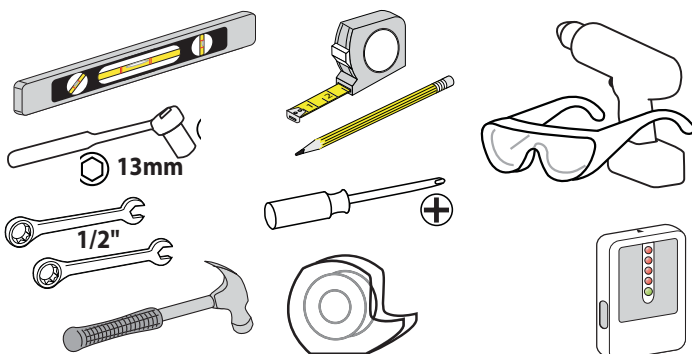


重要! 本製品は取り付け後に調整する必要があります。調整を行う前に、すべての機器が本製品に適切に取り付けられていることを確認してください。本製品は可動範囲内でスムーズかつ簡単に動く必要があり、選定した位置にしっかり固定されなければなりません。製品が簡単に動きすぎる場合、動きがぎこちない場合、あるいは目的の位置に固定されない場合は、説明書に従いスムーズに動くように調整してください。お使いの製品や調整によっては、違いがはっきりするまで何回か回さなければならないこともあります。本製品に機器を追加したり、機器を取り外したことで積載重量が変わった場合は、安全かつ最適な操作を実現するために調節手順を繰り返してください。

構成部品

	A	B	C	D
1	1x 	1x 	2x 	4x M8 x 80mm
2		1x 		4x M8
3		1x 1x 		4x
4		1x 		4x 2x
5		1x 		1x
6	1x 			10x M3 x 5mm
7	1x 			4x 1/4-20 x 1.5"
8	2x 	4x 	1x 	4x M4 x 10mm

必要なツール



空壁

Ø 1/2" (13 mm)

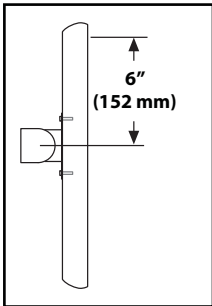
Ø 7/32" (5.5 mm)
Ø 1/2" (13 mm)

Ø 3/8" (9.5 mm)

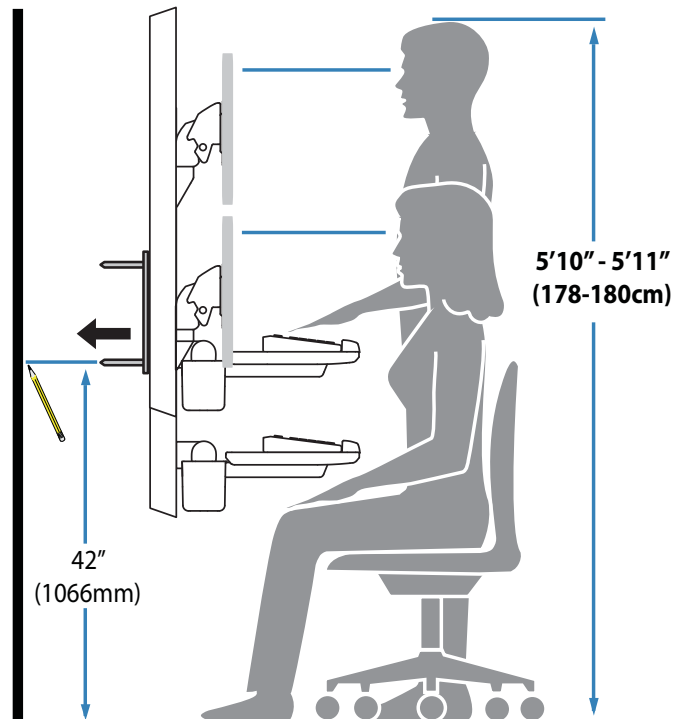
人間工学ワークステーションの取り付け高さ

この取り付け高さは、身長 5'10"-5'11" (178-180cm) のユーザーが使用する人間工学ワークステーションを対象とした推奨値です。

ユーザーの身長がこの範囲外の場合、そのユーザーの身長に合わせて取り付け高さを調節する必要があります (ユーザーの身長がこれより 3cm 高い/低い場合は、取り付け高さを 3cm 高く/低く調節します)。

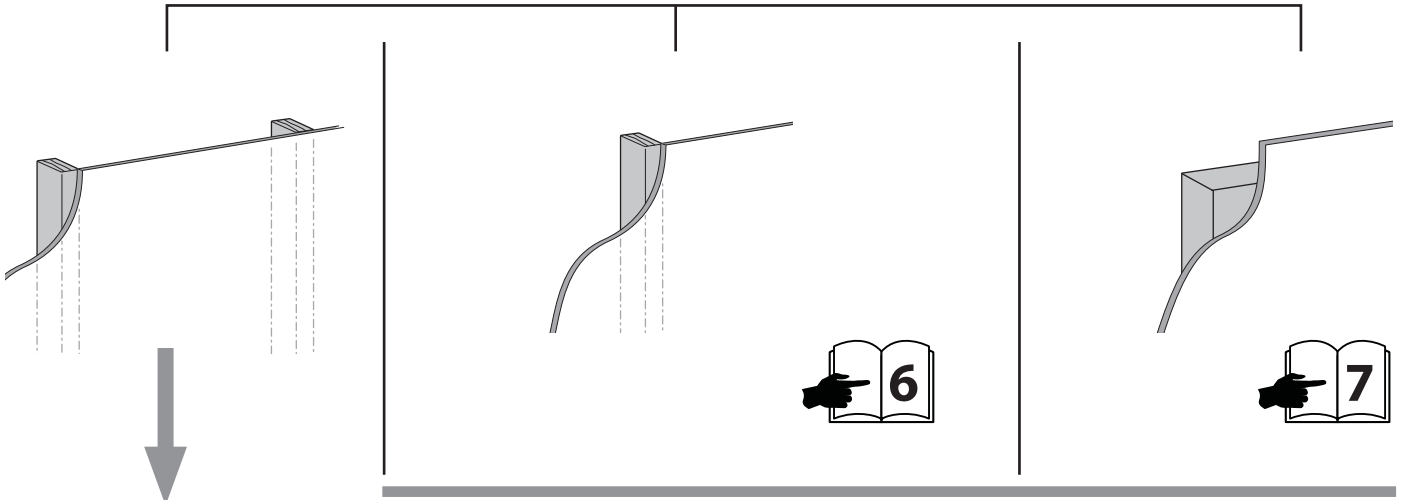


取り付け高さは、モニター取り付け穴の中心から画面の上端までに 152mm (6") の距離があることを前提としています。この距離がこれより近い場合はさらに高い位置に取り付ける、またこれより遠い場合はさらに低い位置に取り付ける必要があります。

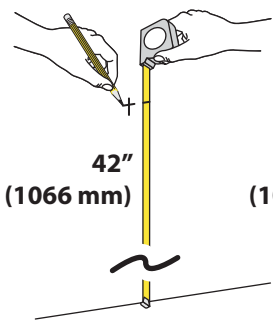


セットアップのステップ

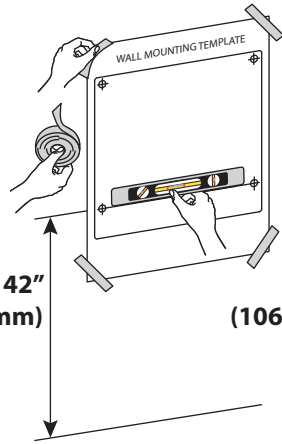
3つの取り付けオプション



1 a



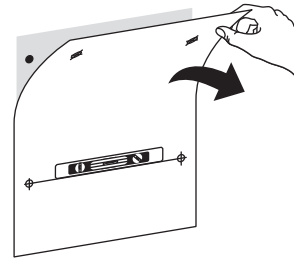
b



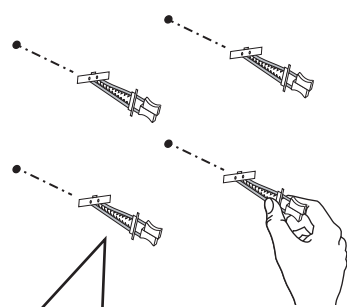
c



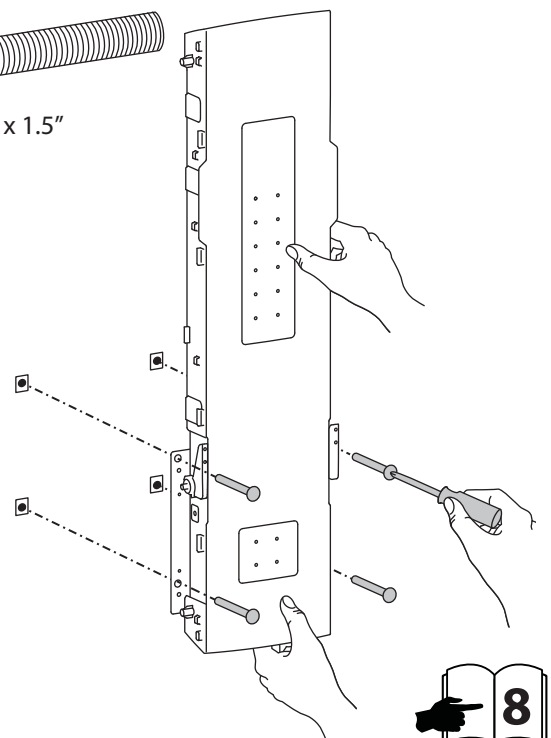
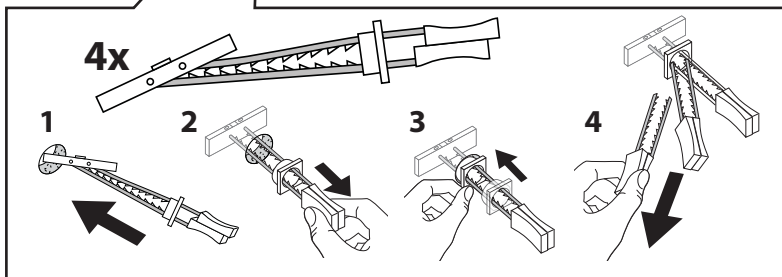
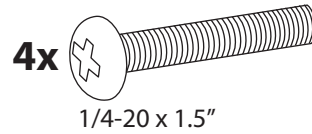
d



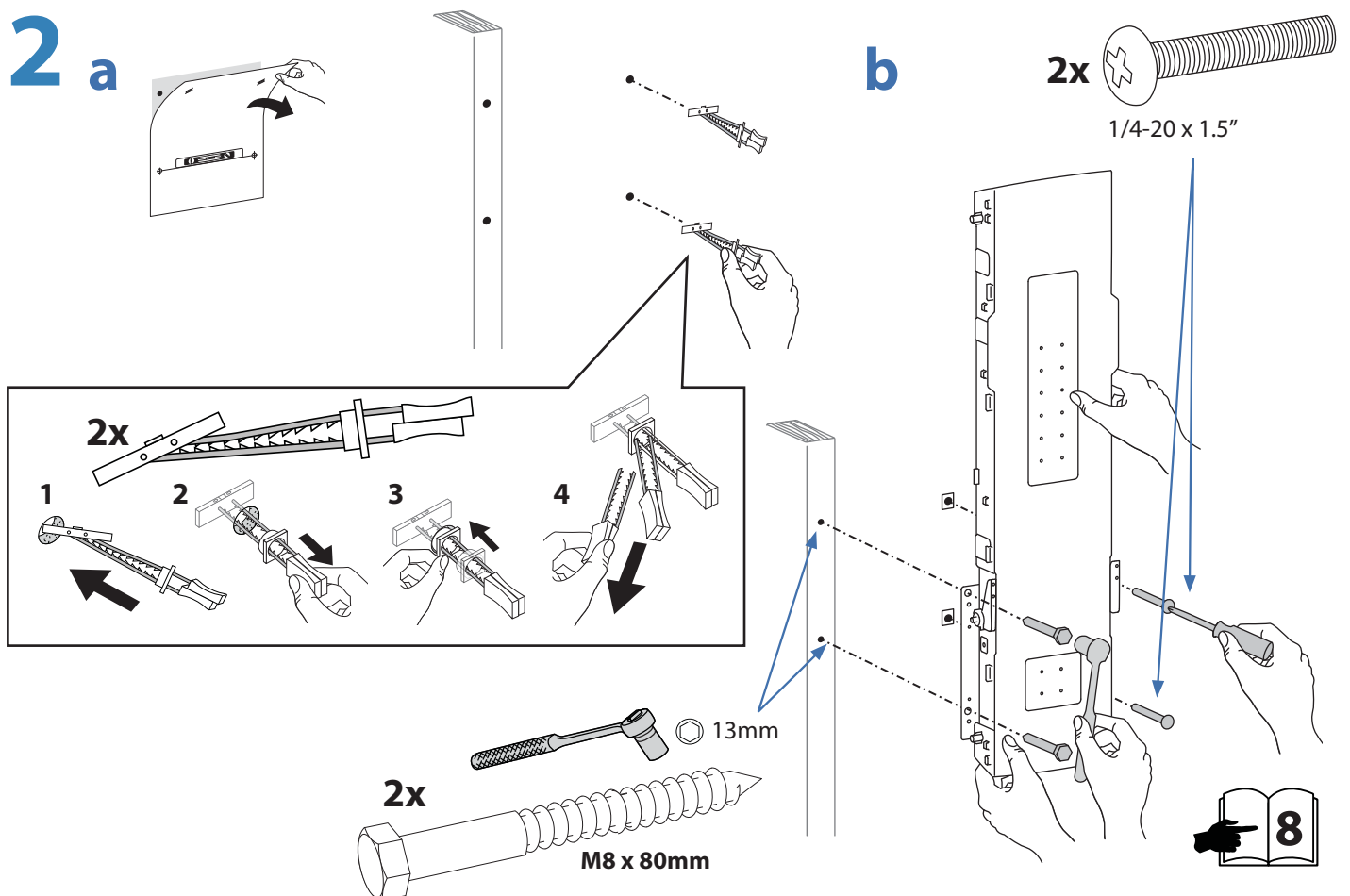
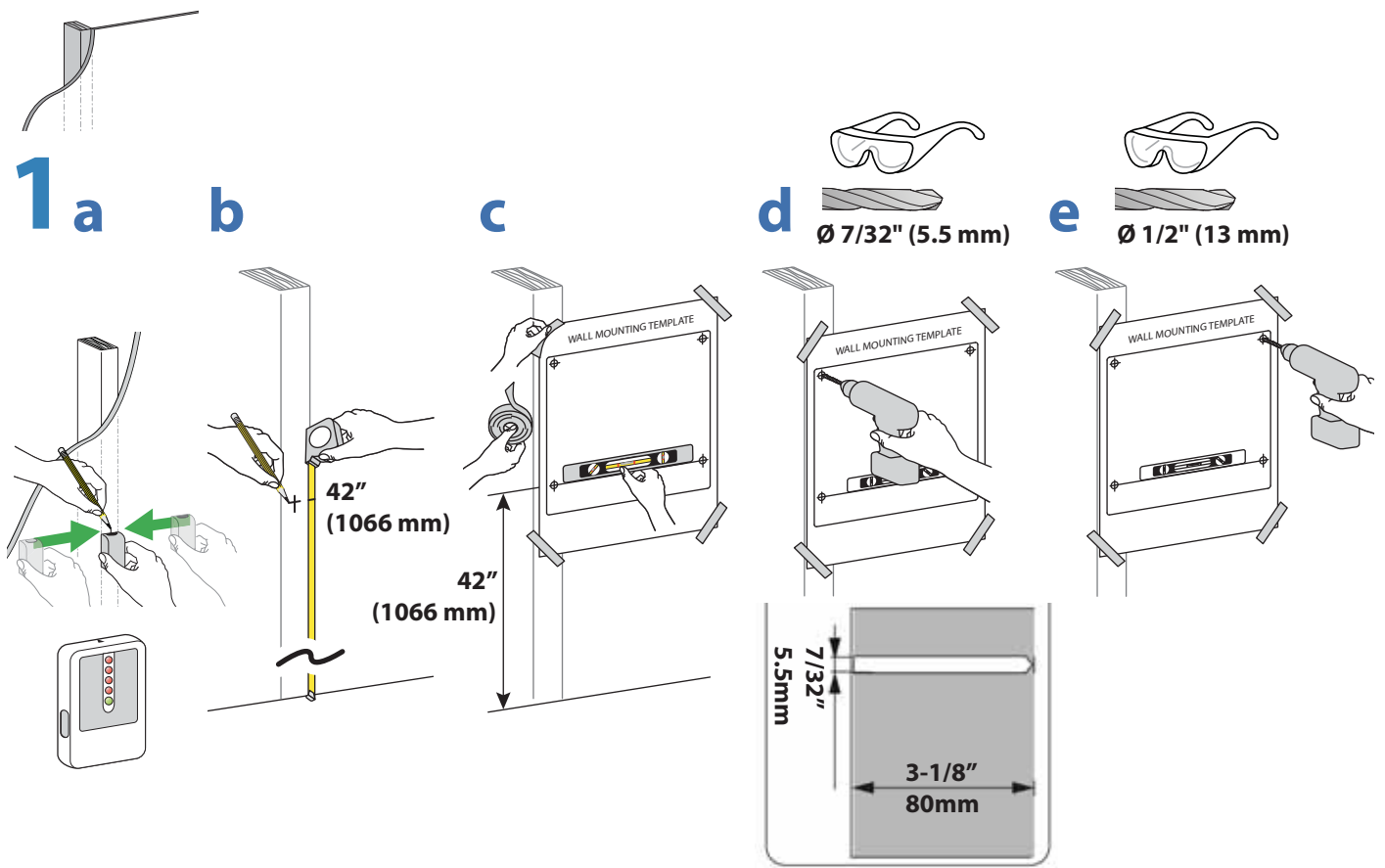
2 a



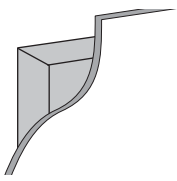
b



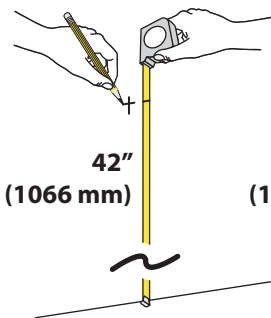
セットアップのステップ



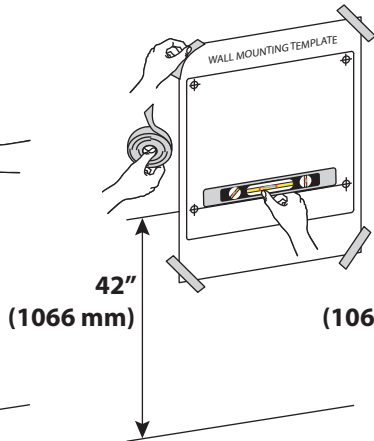
セットアップのステップ



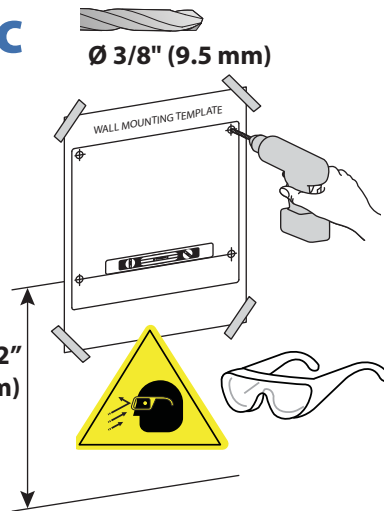
1 a



b

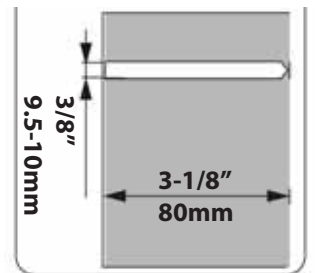


c

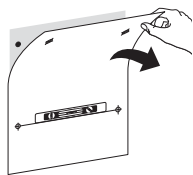


警告:

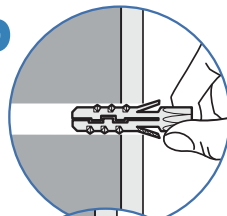
マウントホールは最低3-1/8" (80 mm) の深さが必要です。外壁がモルタルやその他の材質で、内壁がコンクリートの壁にドリルで穴を開ける場合、両方のアンカーがコンクリート内壁に完全に挿入されるよう、マウントホールを再調整します。



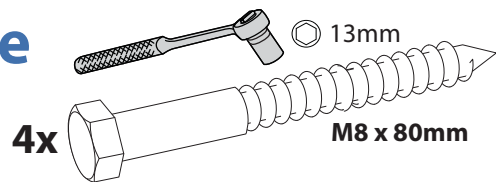
2 a



b

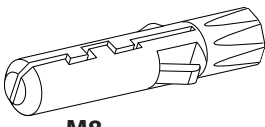


e

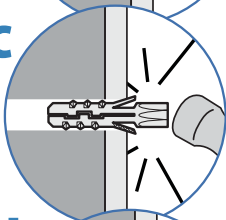


4x

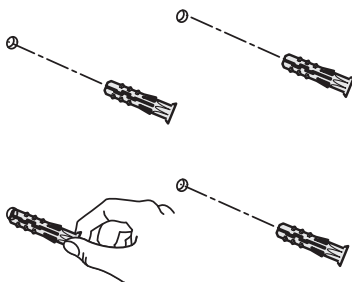
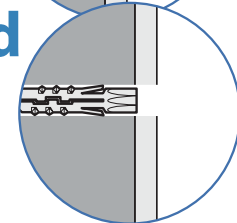
M8



c

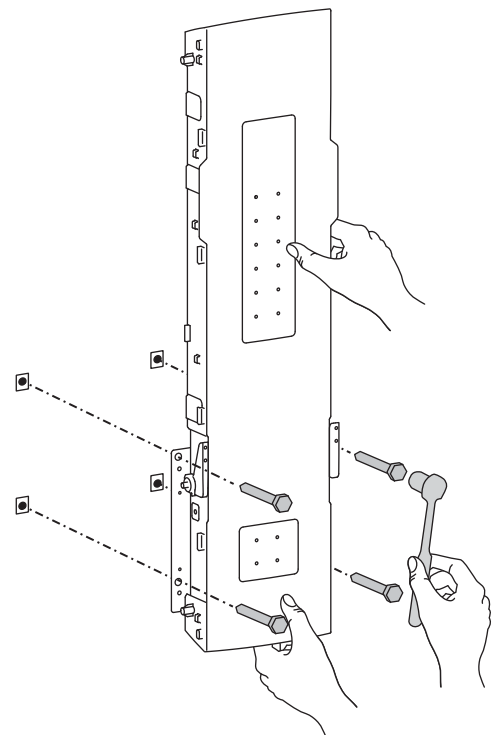


d

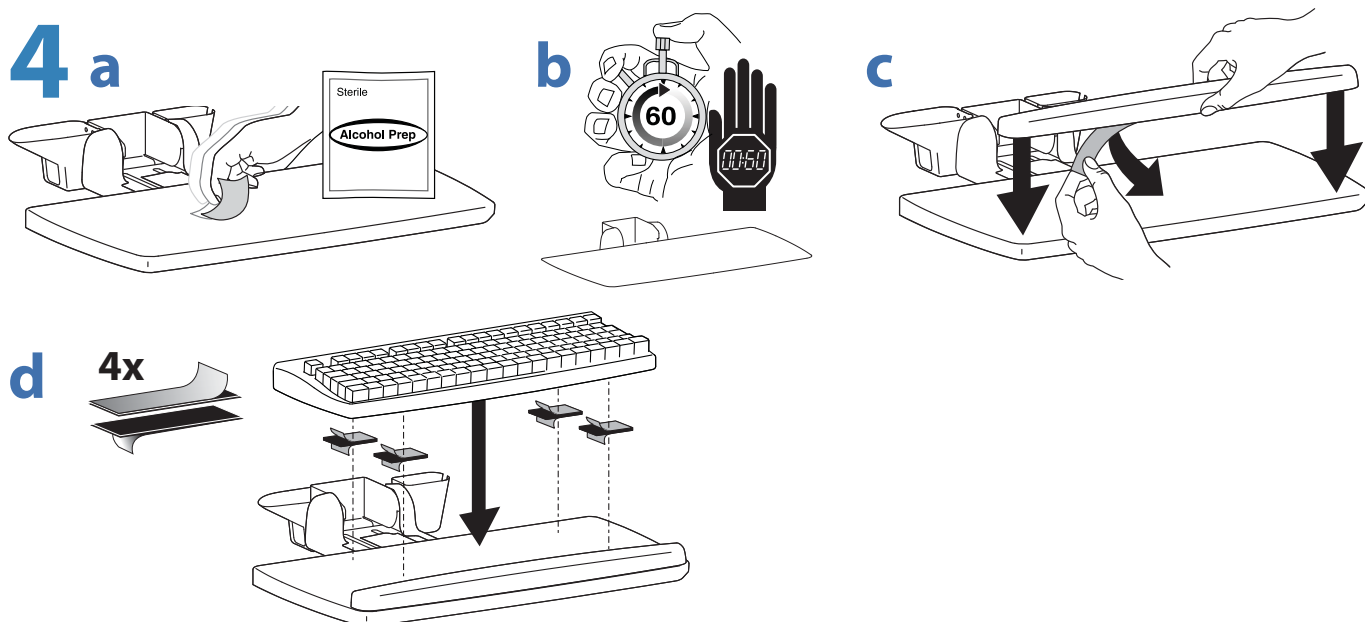
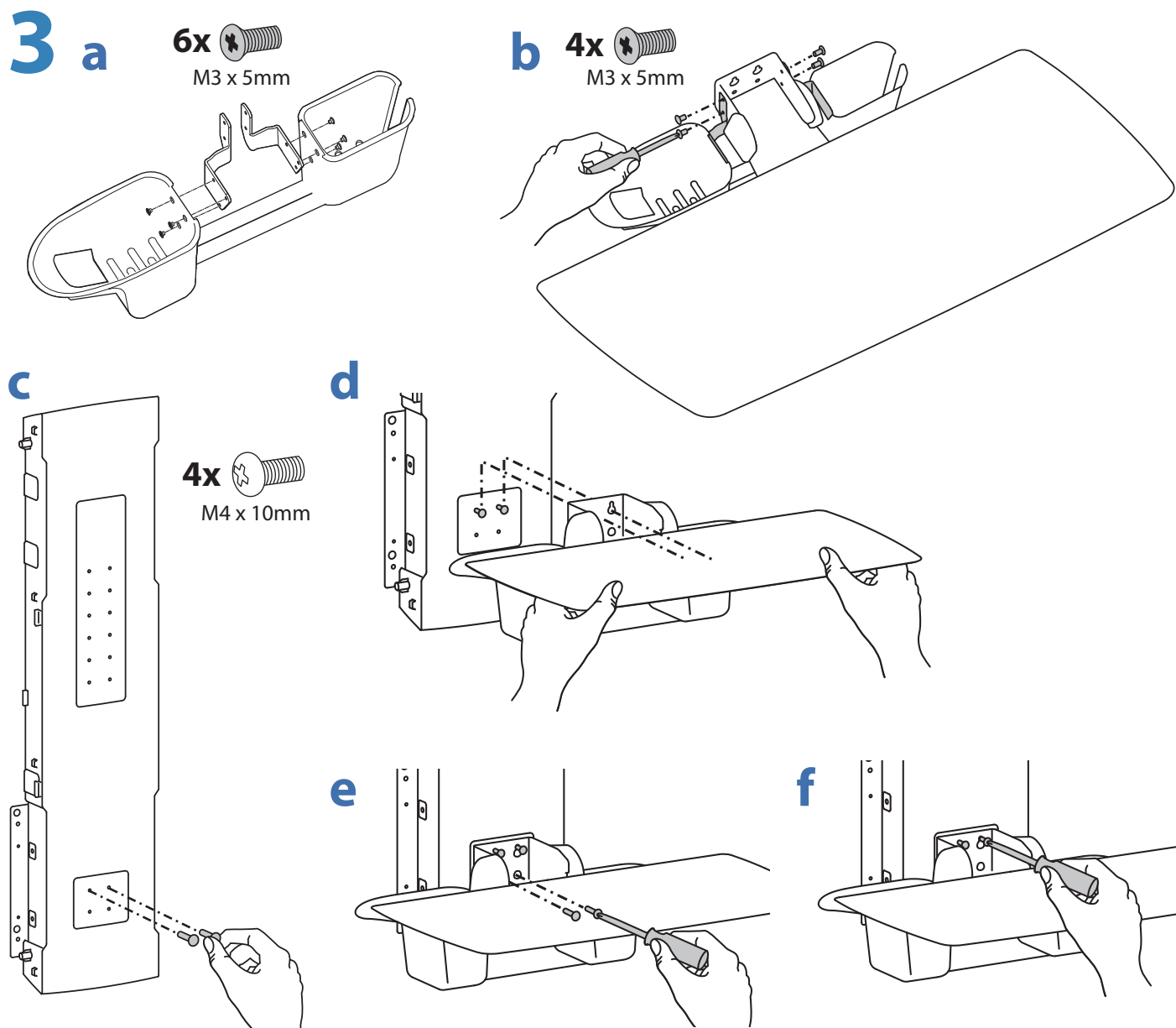


警告:

アンカーがコンクリート内壁にしっかり取まっていない場合、加重重量をサポートできず、けが及び/または物的損害の原因となる不安定で危険な状況となりかねません。特定用途に壁の強度の良し悪しが懸念される場合は建設業者にご相談ください。

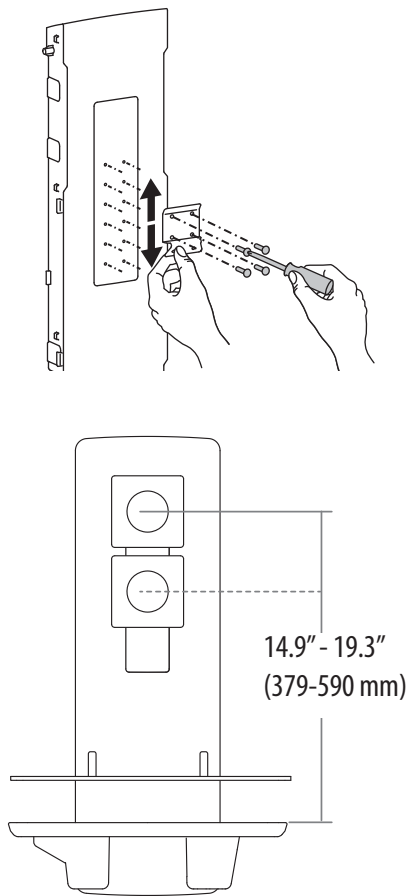


セットアップのステップ

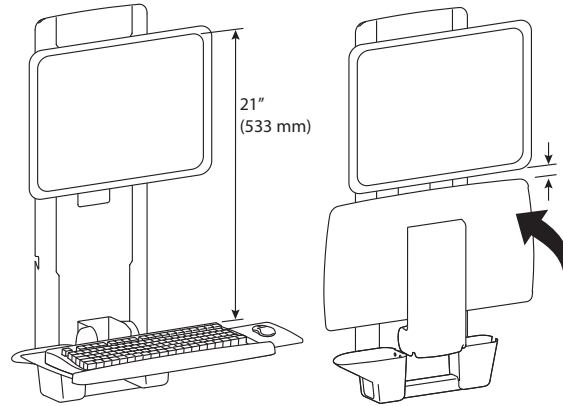


セットアップのステップ

5

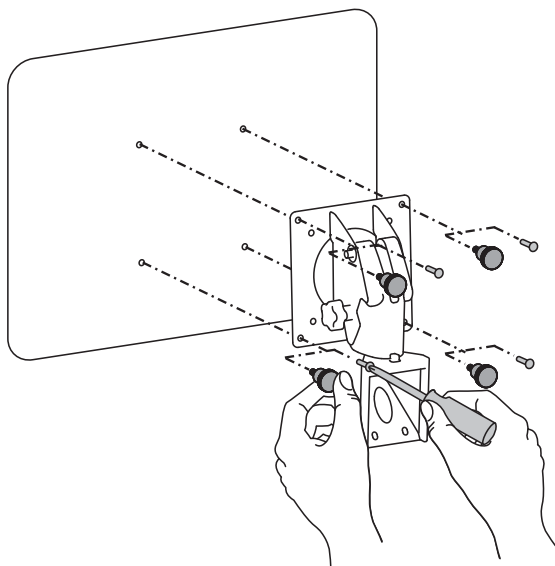


キーボードとモニター上部の間の最適な寸法。
モニターは、キーボードトレイを折りたたむことができるよう、十分な高さをもたせて取り付けてください。

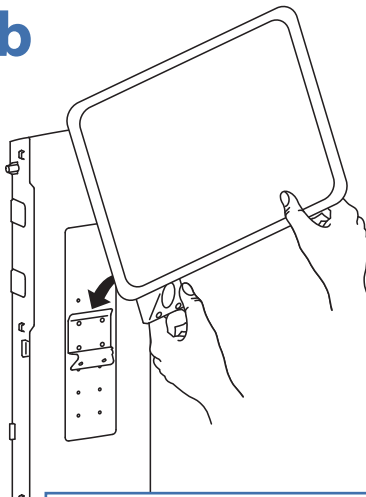


6 a

4x M4 x 10mm
M4 x 10mm

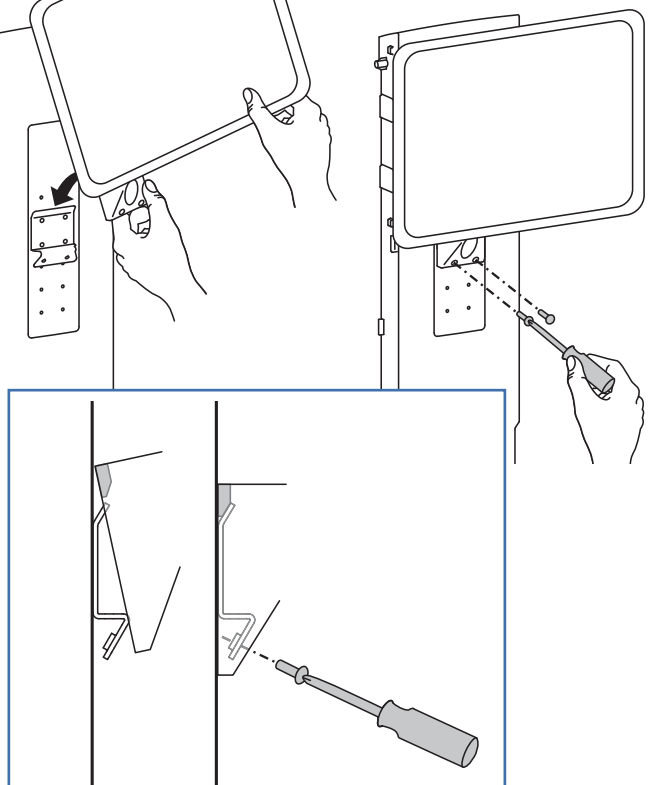


b



c

2x M4 x 10mm



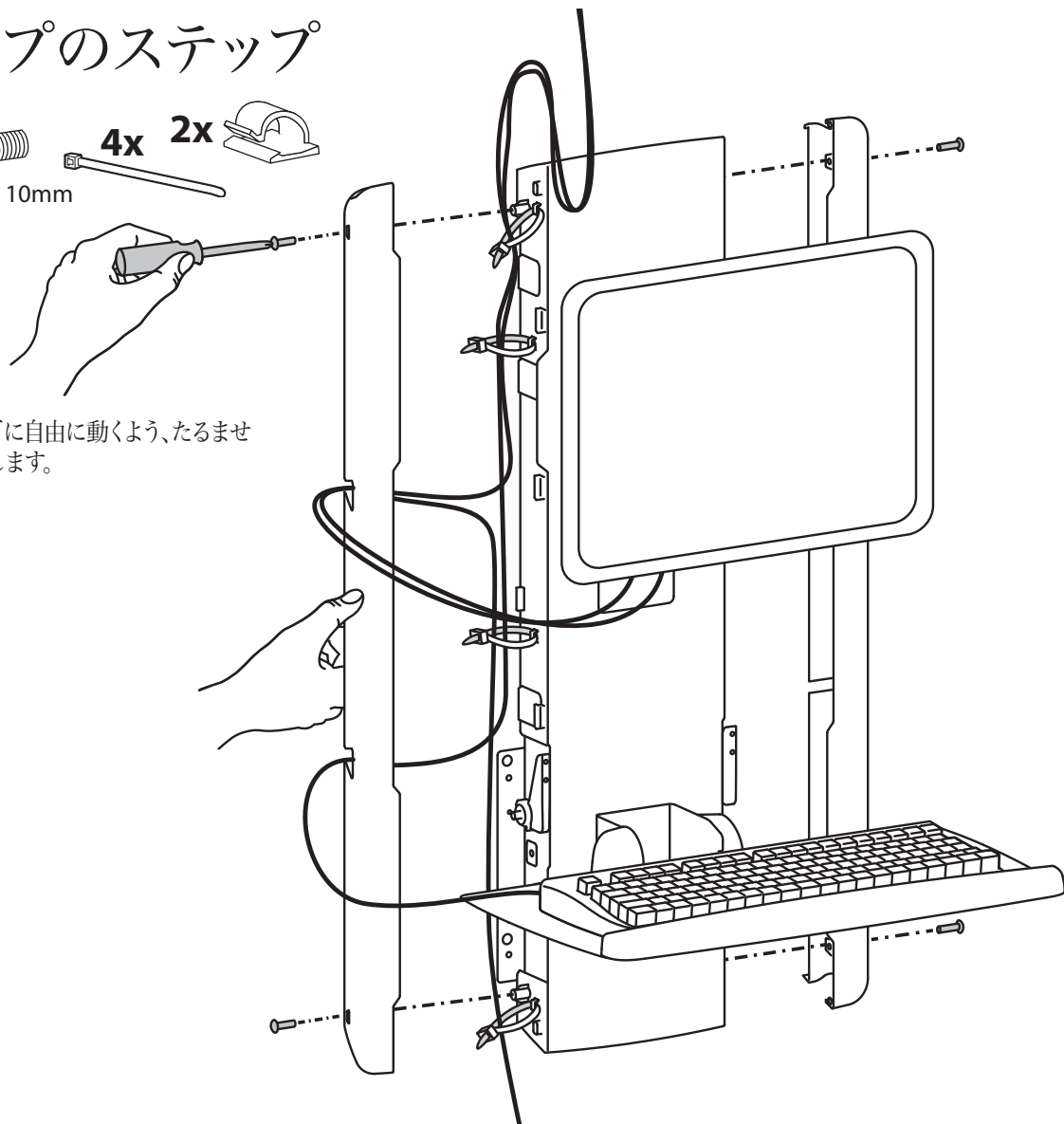
セットアップのステップ

7

4x  M4 x 10mm
4x 
2x 

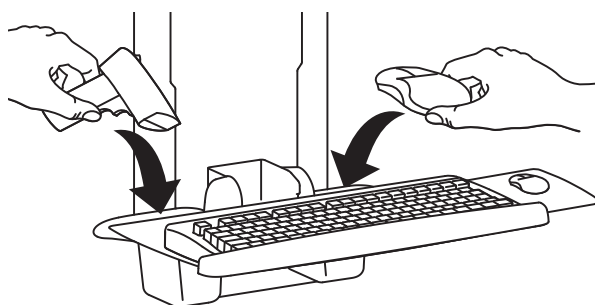
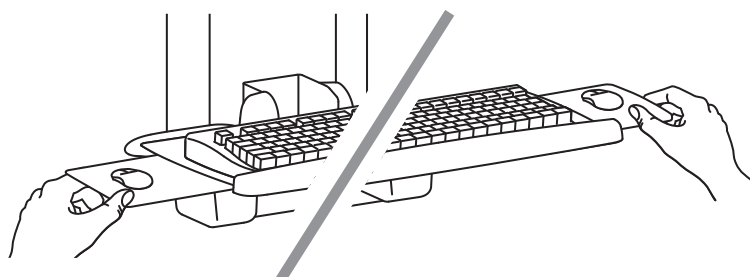
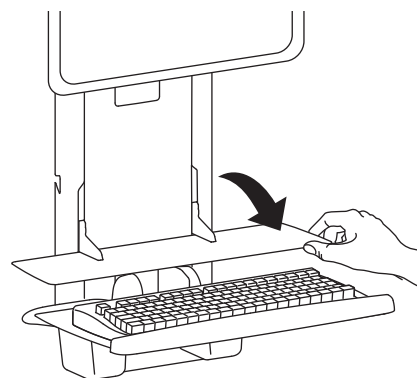
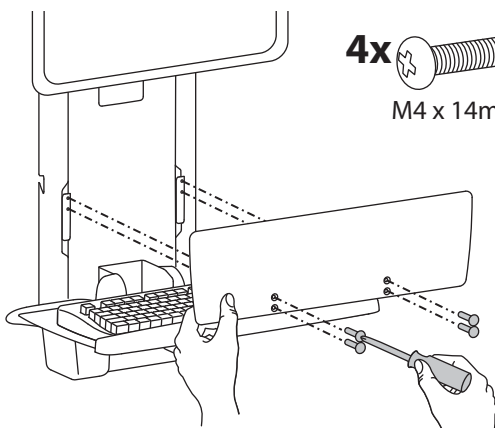


ケーブルが上下に自由に動くよう、たるませた状態で配線します。



8

4x  M4 x 14mm



9 調節ステップ

重要！本製品は取り付け後に調整する必要があります。調整を行う前に、すべての機器が本製品に適切に取り付けられていることを確認してください。本製品は可動範囲内でスムーズかつ簡単に動く必要があります、選定した位置にしっかり固定されなければなりません。製品が簡単に動きすぎる場合、動きがごこちない場合、あるいは目的の位置に固定されない場合は、説明書に従いスムーズに動くように調整してください。お使いの製品や調整によっては、違いがはっきりするまで何回か回さなければならないこともあります。本製品に機器を追加したり、機器を取り外したことで積載重量が変わった場合は、安全かつ最適な操作を実現するために調節手順を繰り返してください。

a

13mm

+ **LB kg** **リフト強度の増大**
 積載重量が重すぎる場合、または本製品の位置を上げてても下がってくる場合には、リフト強度を高める必要があります。

- **LB kg** **リフト強度の低減**
 積載重量が軽すぎる場合、または本製品の位置を下げてても上がってくる場合には、リフト強度を弱める必要があります。

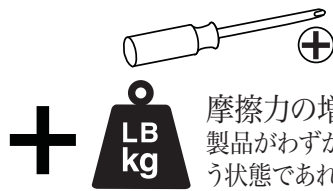
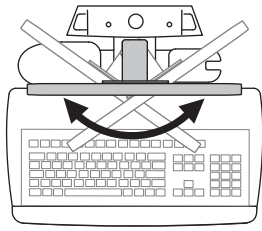
b

ノブを緩め、ディスプレイを任意の位置までチルトさせてノブを締めます。



調節ステップ

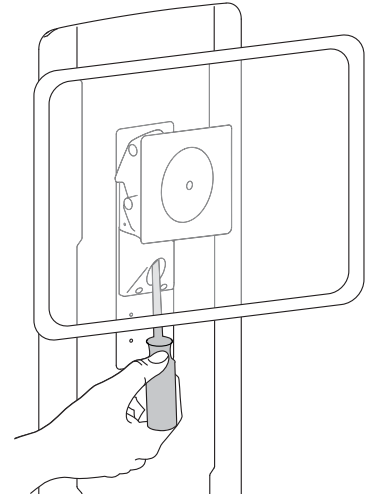
c



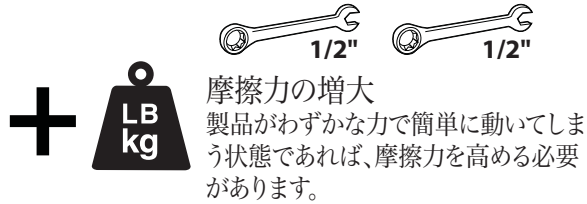
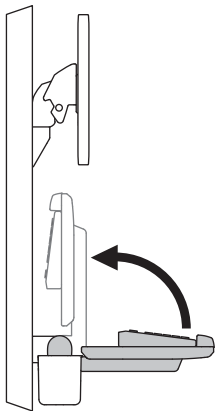
摩擦力の増大
製品がわずかな力で簡単に動いてしまう状態であれば、摩擦力を高める必要があります。



摩擦力の低減
製品がスムーズに動かない場合には、摩擦力を弱める必要があります。



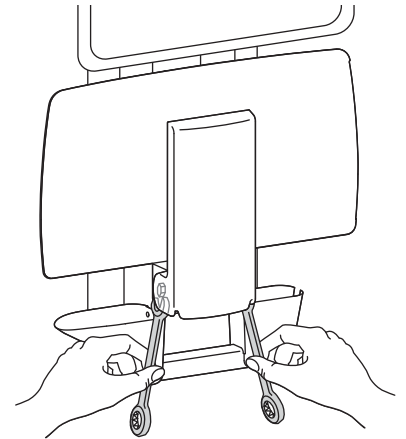
d



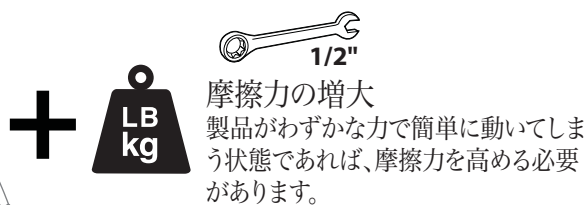
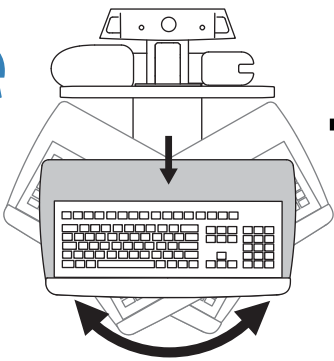
摩擦力の増大
製品がわずかな力で簡単に動いてしまう状態であれば、摩擦力を高める必要があります。



摩擦力の低減
製品がスムーズに動かない場合には、摩擦力を弱める必要があります。



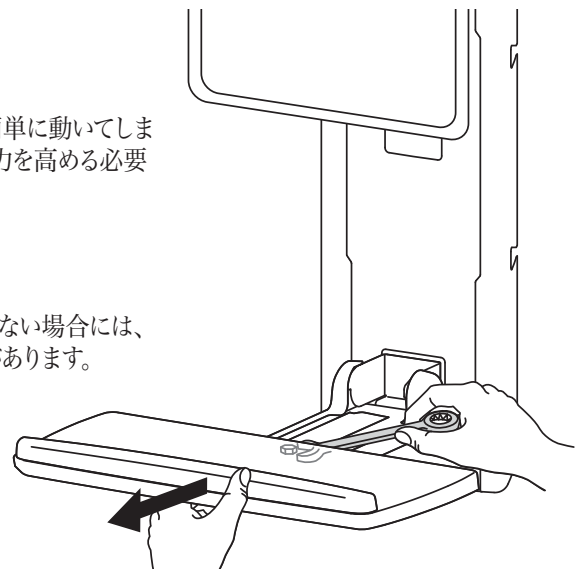
e



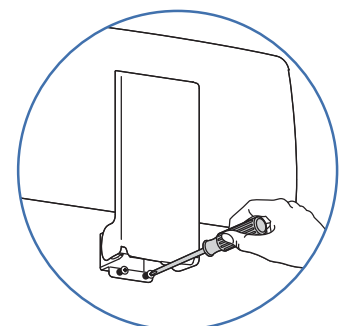
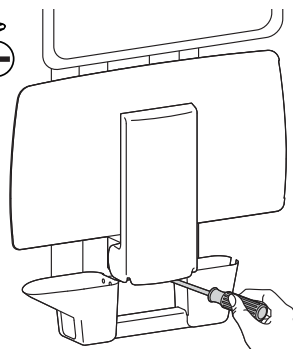
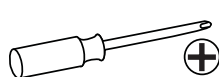
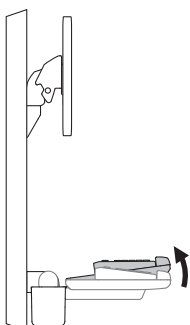
摩擦力の増大
製品がわずかな力で簡単に動いてしまう状態であれば、摩擦力を高める必要があります。



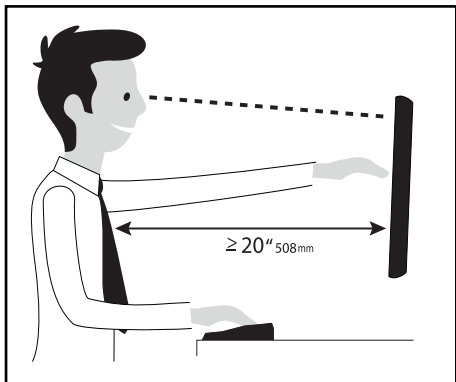
摩擦力の低減
製品がスムーズに動かない場合には、摩擦力を弱める必要があります。



f



一人ひとりにピッタリのワークステーション!



人間工学的なコンピュータの使用法については次のサイトを参照してください

www.computingcomfort.org

- 高さ スクリーンの上端が目よりわずかに下に来るようにします。
キーボードが、手首を水平に伸ばした状態でひじとほぼ同じ高さに来るようにします。
- 距離 スクリーンを顔から腕の長さ分（少なくとも508mm）離します。
ひじが直角になる位置にキーボードを置きます。
- 角度 反射光をなくすようにスクリーンの角度を調整します。
キーボードを後方に 10° 傾けて、手首が水平になるようにします。

疲れを軽減する方法

呼吸 - 鼻から深く呼吸します。

まばたき - 目の乾燥を防ぐために頻繁にまばたきしてください。

休憩 • 20分ごとに2~3分

• 2時間ごとに15~20分

保証書をご覧ください: www.ergotron.com/warranty

サービスをご覧ください: www.ergotron.com

最寄りのカスタマー ケアの電話番号については、こちらをご覧ください: <http://contact.ergotron.com>

ergotron®

www.ergotron.com | USA: 1-800-888-8458 | Europe: +31 (0)33-45 45 600 | China: 400-120-3051 | Japan: japansupport@ergotron.com

© 2016 Ergotron, Inc. All rights reserved.

Ergotron, Inc. は製品の取付けおよび使用法について正確かつ完全な情報を提供しようあらゆる努力をしますが、編集上の誤りや省略（英語から多言語へ翻訳する際に発生するものを含む）、またはこの取扱説明書の提供およびこの取扱説明書と関連した設備の動作によるどのような性質の付随的、特殊または間接的損害についてはその責任を問わないものとします。Ergotron, Inc. は、製品設計および/または製品のドキュメントについてユーザーに対する予告なしに変更する権利を留保します。最新の製品情報、または記載されている言語以外の言語によるドキュメントが入手可能かどうかについては、Ergotron まで問い合わせてください。Ergotron, Inc., 1181 Trapp Road, Eagan, Minnesota, 55121, USA Patents Pending and Patented U.S. & Foreign による事前の書面による承諾なしに、この出版物のいかなる部分についても、複製、情報検索方式への保存、または電子、機会、コピー、録音、またはその他の形式や手段による伝達を禁止します。Ergotronは、Ergotron, Inc. の登録商標です。

888-61-043-G-01 rev. F • 01/19

13 of 13